

PROGRAMAS EDUCATIVOS

2018 / 2019



ENSINO BÁSICO



Enquadramento

Um Geoparque é um território bem delimitado, detentor de um notável Património Geológico aliado a uma estratégia de desenvolvimento sustentável, que tem como pilares principais a Geoconservação, a Educação para o Desenvolvimento Sustentável e o Turismo.

O território do *Aspiring Geopark* Estrela abrange os municípios de Belmonte, Celorico da Beira, Covilhã, Fornos de Algodres, Gouveia, Guarda, Manteigas, Oliveira do Hospital e Seia, sendo constituído por uma área total de 2.216 Km², na qual residem aproximadamente 170 mil habitantes.

Este Aspirante a Geopark Mundial da UNESCO tem por missão contribuir para a proteção, valorização e dinamização do património natural e cultural, com especial ênfase no património geológico, numa perspetiva de aprofundamento e divulgação do conhecimento científico, promovendo o turismo e o desenvolvimento sustentável do território.

Um dos grandes objetivos de um geoparque é fomentar a Educação para as Geociências, uma vez que um maior conhecimento e uma melhor compreensão das dinâmicas da Terra contribuem para o desenvolvimento de uma sociedade mais consciente, formada e ativa, em relação às questões ambientais. Os geoparques, através do desenvolvimento de programas educativos, procuram estimular o contacto com o património geológico e geomorfológico dos territórios, procurando educar e sensibilizar os alunos de diferentes ciclos para a importância da sua conservação, uma vez que constituem locais que permitem compreender a história e a evolução da Terra, da vida e das suas gentes.

Os programas educativos do *Aspiring Geopark* Estrela foram elaborados com base nos programas e metas curriculares do Ministério de Educação, pelo que pretendem auxiliar os professores e constituir um importante recurso na operacionalização dos programas curriculares, numa lógica de *outdoor learning*. Estes têm como objetivos:

- incentivar e promover o contacto direto com o património geológico, integrando também a biodiversidade e a cultura;
- sensibilizar para a proteção e conservação do património natural e cultural, contribuindo para a educação para a sustentabilidade;
- fomentar a literacia científica;
- gerar aprendizagens significativas.

A frequência do Ensino Básico constitui uma etapa importante na formação de crianças e jovens, uma vez que promove a aquisição de conhecimentos basilares para a compreensão dos fenómenos que ocorrem na Terra, permitindo o desenvolvimento de competências em diferentes áreas do domínio do conhecimento, mas também do domínio social, nomeadamente do aprender a viver em sociedade, permitindo relacionar o *saber*, com o *saber fazer* e o *saber estar*.

Assim, dada a importância do Ensino Básico na educação e desenvolvimento dos alunos, o Aspiring Geopark Estrela estruturou um conjunto de percursos pedagógicos para os 1º, 2º e 3º Ciclos que pretendem estimular a curiosidade e o interesse pelas Geociências, contribuindo para a conservação e valorização do património natural e cultural da Estrela.

Neste contexto, para o 1º Ciclo do Ensino Básico disponibilizam-se 3 percursos pedagógicos, onde se podem abordar vários conteúdos deste ciclo, especialmente no âmbito do Estudo do Meio, procurando estimular aprendizagens em contextos naturais.

Para o 2º Ciclo do Ensino Básico disponibilizam-se 8 percursos pedagógicos, direcionados para as áreas das Ciências Naturais e da História e Geografia de Portugal. No sentido de fomentar a interdisciplinaridade, todos os percursos integram conteúdos das duas disciplinas mencionadas e, tendo em consideração que alguns dos percursos pedagógicos incluem a realização de percursos pedestres, podem integrar-se também conteúdos programáticos da disciplina de Educação Física.

Para o 3º Ciclo foram estruturados 4 percursos pedagógicos, dois direcionados para a área das Ciências Naturais e os restantes direcionados para a área disciplinar de Geografia. No entanto, todos os percursos podem ser complementados com conteúdos de outras áreas disciplinares, como a História, a Arqueologia e a Antropologia. Como em alguns dos percursos pedagógicos serão realizados percursos pedestres, podem integrar-se, ainda, conteúdos programáticos da disciplina de Educação Física.

Todos os Percursos Pedagógicos foram validados pela Escola Superior de Educação, Comunicação e Desporto do Instituto Politécnico da Guarda (Prof. Doutora M. Eduarda Ferreira, Prof. Doutor Pedro Tadeu e Prof. Doutora Rosa Tracana).



1º CICLO

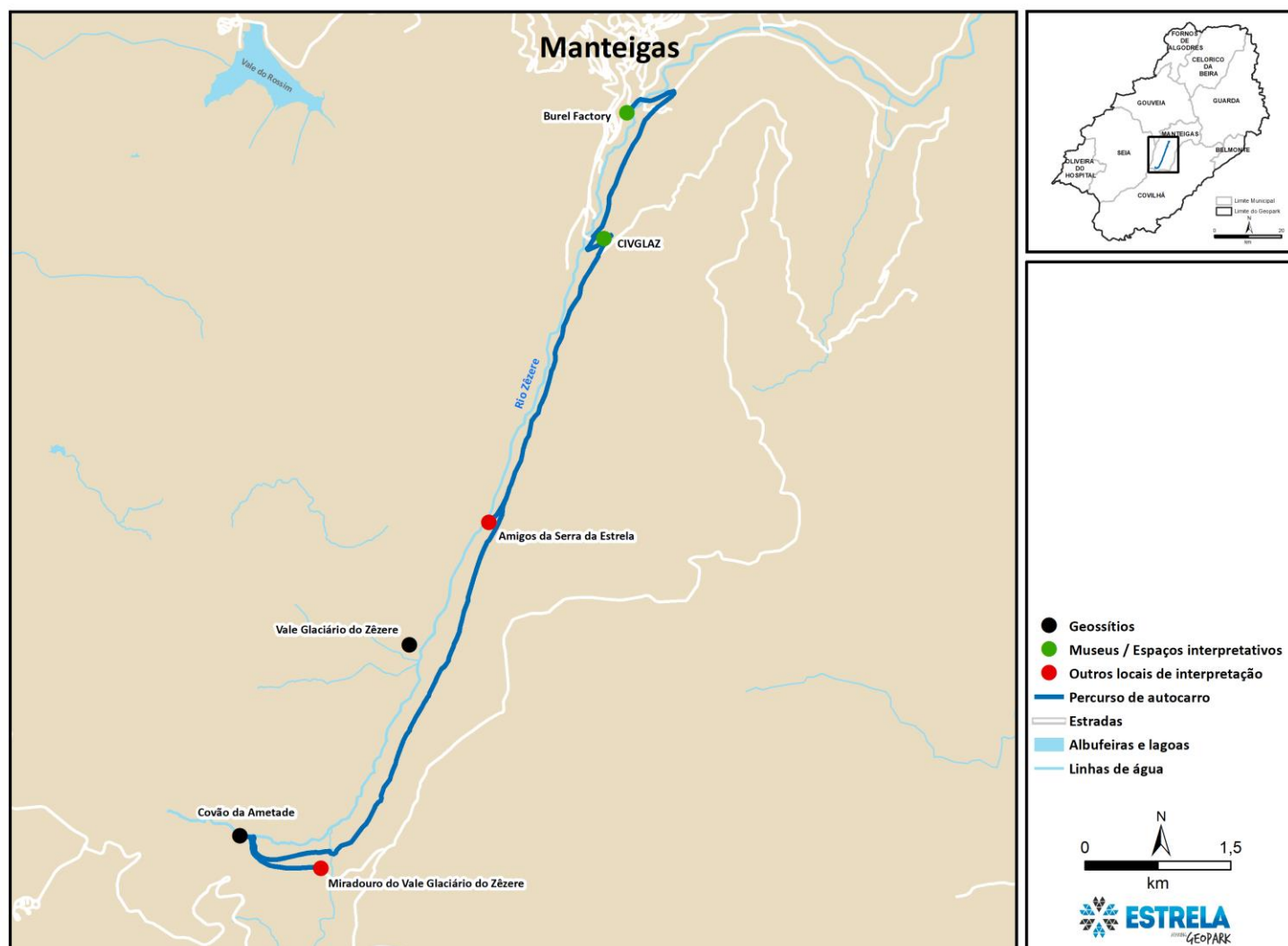
PP1

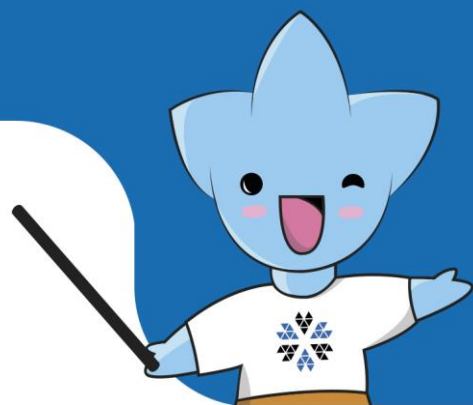
“À Descoberta do Zêzere e da sua relação com a atividade humana”

O percurso inicia-se na Porta do Geopark Estrela de Manteigas (CIVGLAZ) pelas 10h00m, ao longo do qual serão abordados conteúdos programáticos relativos à área disciplinar do Estudo do Meio, do 1º Ciclo, estando o seu término previsto para as 18h00m. Este percurso inclui uma visita ao Centro Interpretativo do Vale Glaciário do Zêzere (CIVGLAZ) e a uma Fábrica de Burel, bem como a diferentes locais de interesse geológico e geomorfológico (geossítios), cuja observação e interpretação nos permitirá abordar conteúdos curriculares relacionados com os aspetos físicos do meio local, como o relevo, as rochas, os minerais, os solos, a biodiversidade, assim como a adaptação das populações ao meio ambiente.

LOCAIS/GEOSSÍTIOS A VISITAR	CONTEÚDOS PROGRAMÁTICOS
Porta do Geopark Estrela de Manteigas 1. Centro Interpretativo do Vale Glaciário do Zêzere (CIVGLAZ) 2. Visita guiada à Burel Factory 3. Almoço junto ao Rio Zêzere 4. Covão da Ametade 5. Miradouro do Vale Glaciário do Zêzere	<p>BLOCO 3 — À DESCOBERTA DO AMBIENTE NATURAL</p> <p>2. ASPECTOS FÍSICOS DO MEIO LOCAL</p> <ul style="list-style-type: none"> - Identificar algumas características de diferentes tipos de solo. - Procurar o que se encontra no solo (animais, pedras, restos de seres vivos). - Identificar algumas características de diferentes tipos de rochas. - Reconhecer a utilidade de algumas rochas. - Distinguir formas de relevo existentes na região (elevações, vales, planícies...). - Distinguir meios aquáticos existentes na região (cursos de água, oceano, lagoas): localizar em mapas; reconhecer nascente, foz, margem direita e esquerda, afluentes. <p>BLOCO 4 — À DESCOBERTA DAS INTER-RELAÇÕES ENTRE ESPAÇOS</p> <p>1. OS SEUS ITINERÁRIOS</p> <ul style="list-style-type: none"> - Descrever itinerários não diários (passeios, visitas de estudo, férias): localizar os pontos de partida e de chegada; traçar os itinerários em plantas ou mapas. <p>BLOCO 6 — À DESCOBERTA DAS INTER-RELAÇÕES ENTRE A NATUREZA E A SOCIEDADE</p> <p>1. A AGRICULTURA DO MEIO LOCAL</p> <ul style="list-style-type: none"> - Identificar os principais produtos agrícolas da região. - Reconhecer a agricultura como fonte de matérias-primas (trigo/farinha, uvas/vinho). - Identificar alguns fatores naturais com influência na agricultura (clima, solo, relevo). <p>2. A CRIAÇÃO DE GADO NO MEIO LOCAL</p>

LOCAIS/GEOSSÍTIOS A VISITAR	CONTEÚDOS PROGRAMÁTICOS
	<ul style="list-style-type: none"> - Identificar as principais espécies animais criadas na região. - Relacionar algumas atividades com a criação de gado (pastorícia, tosquia...). <p>3. A EXPLORAÇÃO FLORESTAL DO MEIO LOCAL</p> <ul style="list-style-type: none"> - Identificar as principais espécies florestais da região. <p>5. A INDÚSTRIA DO MEIO LOCAL</p> <ul style="list-style-type: none"> - Conhecer as indústrias existentes na Serra da Estrela. <p>6. O TURISMO NO MEIO LOCAL</p> <ul style="list-style-type: none"> - Identificar alguns fatores de atração turística (praias, parques naturais, termas, monumentos). - Reconhecer algumas infraestruturas turísticas da região (hotéis, parques de campismo, restaurantes). - Discutir vantagens e desvantagens do turismo para a região. <p>7. AS CONSTRUÇÕES DO MEIO LOCAL</p> <ul style="list-style-type: none"> - Identificar materiais utilizados na sua construção (exemplos: granito e xisto).





PP2

“À Descoberta do Alva e sua envolvência”

O percurso inicia-se na Porta do Geopark Estrela de Seia (CISE) pelas 10h00m, ao longo do qual serão abordados conteúdos programáticos relativos à área disciplinar do Estudo do Meio, do 1º Ciclo, estando o seu término previsto para as 18h00m. Este percurso inclui uma visita ao Centro de Interpretação da Serra da Estrela (CISE) e ao Museu Natural da Eletricidade, bem como a diferentes locais de interesse geológico e geomorfológico (geossítios), cuja observação e interpretação nos permitirá abordar conceitos relacionados com os aspetos físicos do meio local (relevo, rochas, minerais e solos), com a biodiversidade, mas também com o património histórico-cultural, reflexo da adaptação das populações ao meio ambiente.

LOCAIS/GEOSSÍTIOS A VISITAR	CONTEÚDOS PROGRAMÁTICOS
Porta do Geopark Estrela de Seia 1. Centro de Interpretação da Serra da Estrela 2. Percurso Pedestre na Mata da Senhora Desterro Almoço durante o Percurso Pedestre 3. Visita ao Museu Natural da Eletricidade	<p>BLOCO 3 — À DESCOBERTA DO AMBIENTE NATURAL</p> <p>2. ASPECTOS FÍSICOS DO MEIO LOCAL</p> <ul style="list-style-type: none"> - Identificar algumas características de diferentes tipos de solo. - Procurar o que se encontra no solo (animais, pedras, restos de seres vivos). - Identificar algumas características de diferentes tipos de rochas. - Reconhecer a utilidade de algumas rochas. - Distinguir formas de relevo existentes na região (elevações, vales, planícies...). - Distinguir meios aquáticos existentes na região (cursos de água, oceano, lagoas): localizar em mapas; reconhecer nascente, foz, margem direita e esquerda, afluentes. <p>BLOCO 2 — À DESCOBERTA DOS OUTROS E DAS INSTITUIÇÕES</p> <p>3. O PASSADO DO MEIO LOCAL</p> <p>Conhecer vestígios do passado local:</p> <ul style="list-style-type: none"> - construções (habitações, castelos, moinhos, antigas fábricas, igrejas, monumentos pré-históricos, pontes, solares, pelourinhos...); - alfaías e instrumentos antigos e atividades a que estavam ligados; - costumes e tradições locais (festas, jogos tradicionais, medicina popular, trajes, gastronomia...). <p>BLOCO 4 — À DESCOBERTA DAS INTER-RELAÇÕES ENTRE ESPAÇOS</p> <p>1. OS SEUS ITINERÁRIOS</p> <ul style="list-style-type: none"> - Descrever itinerários não diários (passeios, visitas de estudo, férias...): localizar os pontos de partida e de chegada; traçar os itinerários em plantas ou mapas. <p>BLOCO 6 — À DESCOBERTA DAS INTER-RELAÇÕES ENTRE A</p>

NATUREZA E A SOCIEDADE

3. A EXPLORAÇÃO FLORESTAL DO MEIO LOCAL

- Identificar as principais espécies florestais da região.

5. A INDÚSTRIA DO MEIO LOCAL

- Conhecer as indústrias existentes na Serra da Estrela.

6. O TURISMO NO MEIO LOCAL

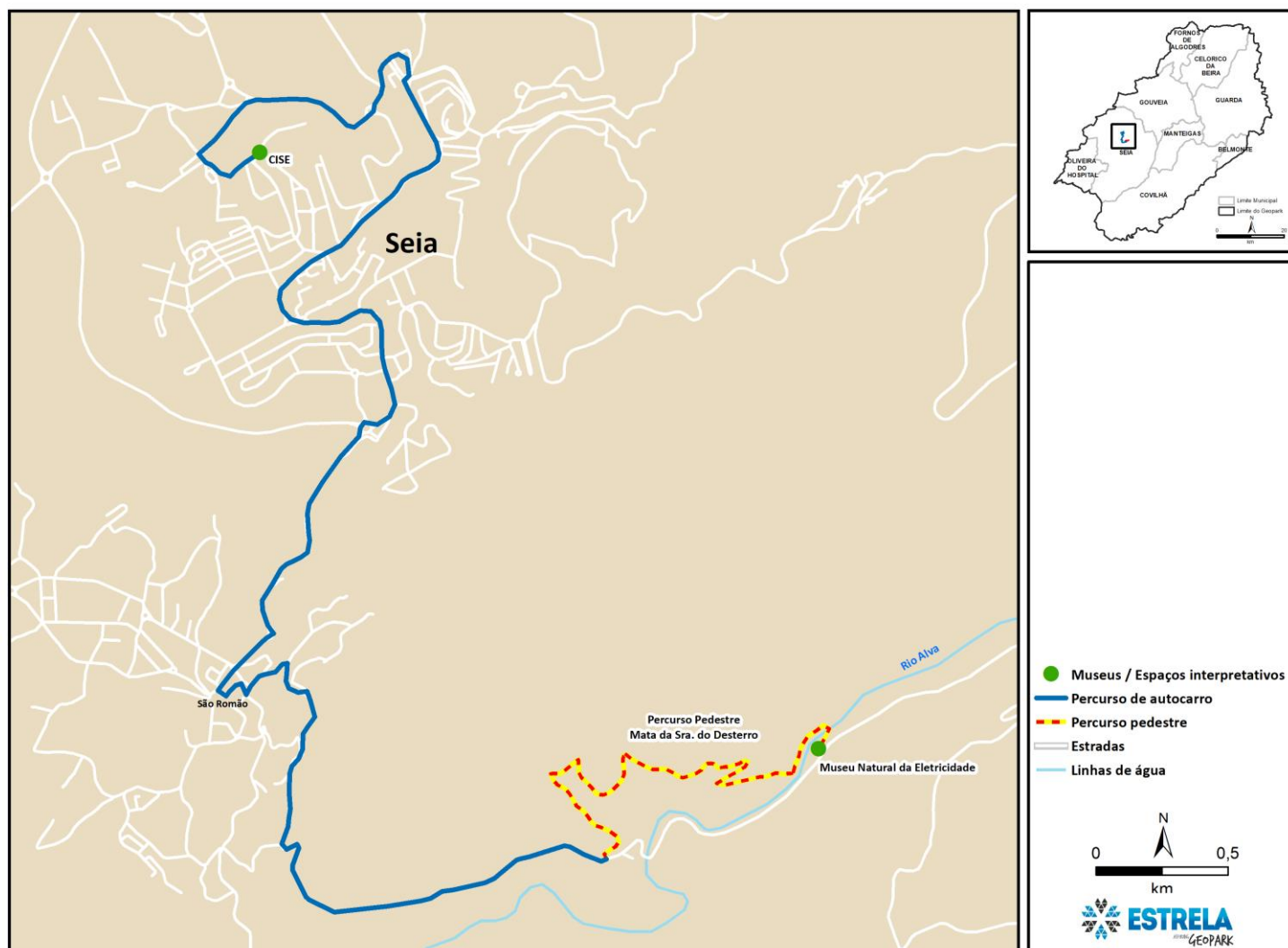
- Identificar alguns fatores de atração turística (praias, parques naturais, termas, monumentos...).

- Discutir vantagens e desvantagens do turismo para a região.

7. AS CONSTRUÇÕES DO MEIO LOCAL

- Identificar materiais utilizados na sua construção (exemplos: granito e xisto).

Nota: Percurso Pedestre. Distância 1,1 Km. Grau de dificuldade: fácil.





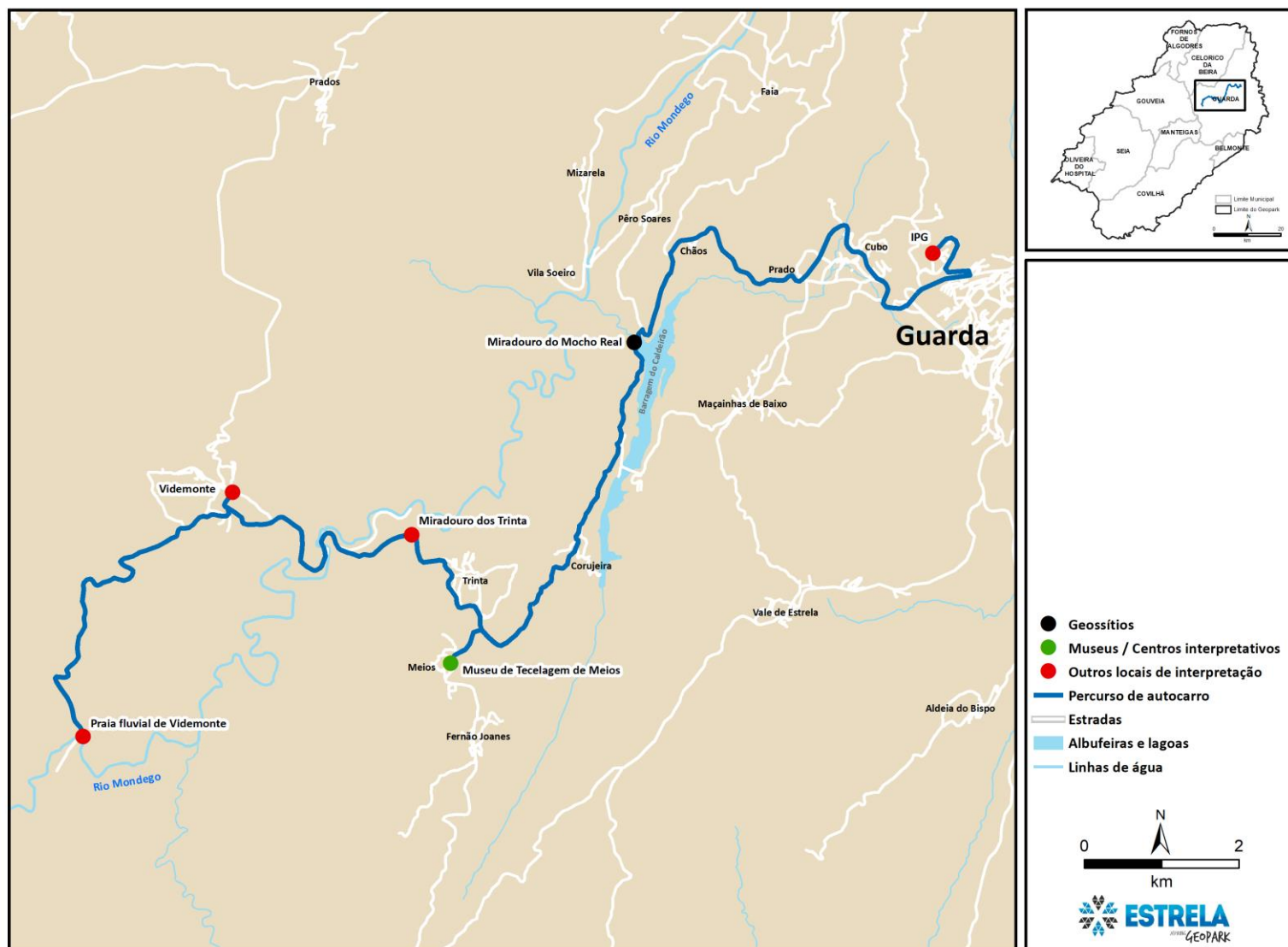
PP3

“À descoberta do Mondego e dos seus modos de vida”

O percurso inicia-se na Sede do Geopark Estrela (IPG) pelas 10h00m, ao longo do qual serão abordados conteúdos programáticos relativos à área disciplinar do Estudo do Meio, do 1º Ciclo, estando o seu término previsto para as 18h00m. Este percurso inclui uma visita ao Museu de Tecelagem de Meios, bem como a diferentes locais de interesse geológico e geomorfológico (geossítios), cuja observação e interpretação nos permitirá abordar conceitos relacionados com os aspetos físicos do meio local, tais como relevo, rochas, minerais e solos, com a biodiversidade, bem como os modos de vida das populações que vivem neste território de montanha.

LOCAIS/GEOSSÍTIOS A VISITAR	CONTEÚDOS PROGRAMÁTICOS
Sede do Geopark Estrela (IPG)	BLOCO 3 — À DESCOBERTA DO AMBIENTE NATURAL
1. Miradouro do Mocho Real	2. ASPECTOS FÍSICOS DO MEIO LOCAL
2. Museu de Tecelagem de Meios	- Identificar algumas características de diferentes tipos de solo.
Almoço	- Procurar o que se encontra no solo (animais, pedras, restos de seres vivos).
3. Miradouro dos Trinta	- Identificar algumas características de diferentes tipos de rochas.
4. Aldeia de Videmonte	- Reconhecer a utilidade de algumas rochas.
5. Praia fluvial de Videmonte (Quinta da Taberna)	- Distinguir formas de relevo existentes na região (elevações, vales, planícies...).
	- Distinguir meios aquáticos existentes na região (cursos de água, oceano, lagoas): localizar em mapas; reconhecer nascente, foz, margem direita e esquerda, afluentes.
	BLOCO 4 — À DESCOBERTA DAS INTER-RELAÇÕES ENTRE ESPAÇOS
	3. OS SEUS ITINERÁRIOS
	- Descrever itinerários não diários (passeios, visitas de estudo, férias...): localizar os pontos de partida e de chegada; traçar os itinerários em plantas ou mapas.
	BLOCO 6 — À DESCOBERTA DAS INTER-RELAÇÕES ENTRE A NATUREZA E A SOCIEDADE
	3. A AGRICULTURA E A EXPLORAÇÃO FLORESTAL DO MEIO LOCAL
	- Identificar os principais produtos agrícolas da região.
	- Reconhecer a agricultura como fonte de matérias-primas (trigo/farinha, uvas/vinho...).
	- Identificar alguns fatores naturais com influência na agricultura (clima, solo, relevo).
	- Identificar as principais espécies florestais da região.
	4. A CRIAÇÃO DE GADO NO MEIO LOCAL
	- Identificar as principais espécies animais criadas na região.

LOCAIS/GEOSSÍTIOS A VISITAR	CONTEÚDOS PROGRAMÁTICOS
	<ul style="list-style-type: none"> - Relacionar algumas atividades com a criação de gado (pastorícia, tosquia...). <p>5. A INDÚSTRIA DO MEIO LOCAL</p> <ul style="list-style-type: none"> - Conhecer as indústrias existentes na Serra da Estrela. <p>6. O TURISMO NO MEIO LOCAL</p> <ul style="list-style-type: none"> - Identificar alguns fatores de atração turística (praias, parques naturais, termas, monumentos...). - Reconhecer algumas infraestruturas turísticas da região (hotéis, parques de campismo, restaurantes...). - Discutir vantagens e desvantagens do turismo para a região. <p>7. AS CONSTRUÇÕES DO MEIO LOCAL</p> <ul style="list-style-type: none"> - Identificar materiais utilizados na sua construção (granito e xisto).





2º CICLO

5º Ano

Ciências Naturais e História e Geografia de Portugal

PP1 “O Espaço e o Tempo do Geopark Estrela”

O percurso inicia-se na Porta do Geopark Estrela de Seia (CISE) pelas 10h00m, ao longo do qual serão abordados conteúdos programáticos relativos às áreas das Ciências Naturais e da História e Geografia de Portugal, do 5º ano, estando o seu término previsto para as 18h00m. Este percurso inclui uma visita ao Centro de Interpretação da Serra da Estrela (CISE), bem como a diferentes locais de interesse geológico e geomorfológico (geossítios), cuja observação e interpretação nos permitirá abordar conceitos como o relevo, altitude, clima, rochas, minerais, biodiversidade e a sua proteção e o património histórico-cultural.

LOCAIS/GEOSSÍTIOS A VISITAR	CONTEÚDOS PROGRAMÁTICOS
Porta do Geopark Estrela de Seia	DIVERSIDADE DE SERES VIVOS E SUAS INTERAÇÕES COM O MEIO - CIÊNCIAS NATURAIS Diversidade de animais e plantas (Serra da Estrela) - Interpretar as características dos organismos em função dos ambientes onde vivem - A importância da proteção da biodiversidade animal e vegetal.
1. Centro de Interpretação da Serra da Estrela (CISE)	
2. Miradouro do Cabeço de Santo Estevão	A PENÍNSULA IBÉRICA: QUADRO NATURAL - HISTÓRIA E GEOGRAFIA DE PORTUGAL - O relevo da Península Ibérica (identificação de diferentes formas de relevo - montanha, planície e vale). - Fatores que interferem no clima da Península Ibérica (variações no clima entre as vertentes NW e SE da Serra da Estrela, relacionando-os com os fatores que influenciam o clima – relevo, proximidade/afastamento do mar).
3. Vale do Rossim/Penhas Douradas	
Almoço	A ÁGUA, O AR, AS ROCHAS E O SOLO – MATERIAIS TERRESTRES - CIÊNCIAS NATURAIS - A importância das rochas e dos minerais (observação da rocha predominante na Serra da Estrela, bem como os minerais que a constituem). - A importância da água para os seres vivos (relevância da Serra da Estrela enquanto reservatório hidrológico e no âmbito da produção de energia hidroelétrica). - A importância da qualidade da água para a atividade humana. - A importância da atmosfera para os seres vivos (relevância histórica das Penhas Douradas em termos da qualidade do ar, nomeadamente no tratamento de doenças respiratórias).
4. Mondeguinho	
5. Calçada Romana de Manteigas	

**5º Ano****Ciências Naturais e História e Geografia de Portugal****PP2 “Lugares que nos contam Histórias”**

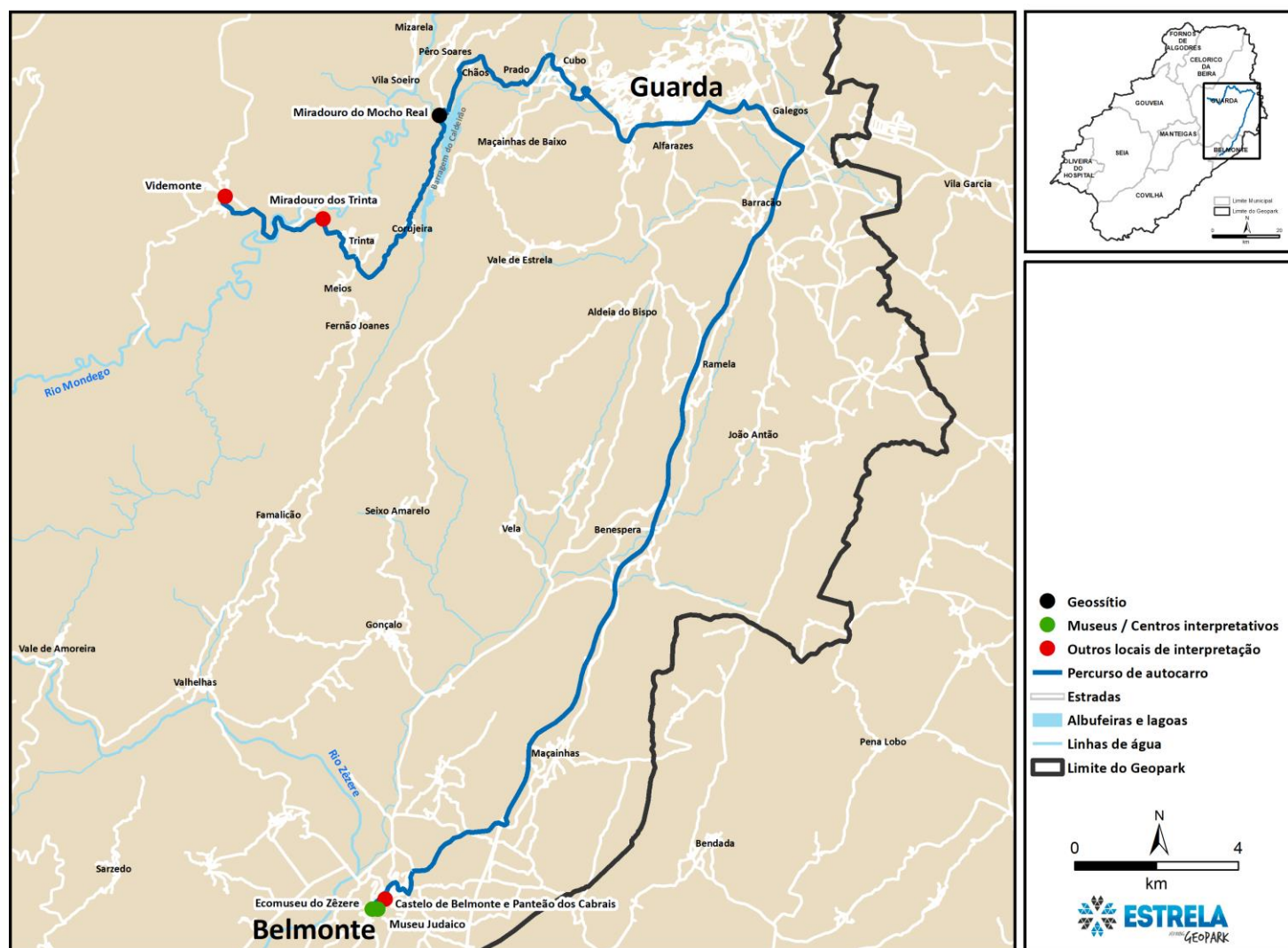
O percurso inicia-se na Porta do Geopark Estrela de Belmonte (Ecomuseu do Zêzere) pelas 10h00m, estando previsto o seu término para as 18h00m. Ao longo deste percurso serão visitados vários locais de interesse geológico e geomorfológico (geossítios), cuja observação e interpretação permitirá abordar conteúdos programáticos relativos às áreas de Ciências Naturais e de História e Geografia de Portugal, do 5º ano. Este percurso também inclui a visita ao Ecomuseu do Zêzere e ao Museu Judaico de Belmonte e, em conjunto com os restantes locais a visitar, permitirá abordar os conceitos de: rio, relevo, rochas, minerais e as suas aplicações, proteção da biodiversidade, património romano, cultura medieval, descobrimentos e património judaico.

LOCAIS/GEOSSÍTIOS A VISITAR	CONTEÚDOS PROGRAMÁTICOS
Porta do Geopark Estrela de Belmonte 1. Ecomuseu do Zêzere 2. Museu Judaico de Belmonte 3. Castelo de Belmonte e Panteão dos Cabrais Almoço 4. Miradouro de Trinta 5. Aldeia de Videmonte 6. Miradouro do Mocho Real	A PENÍNSULA IBÉRICA: QUADRO NATURAL - HISTÓRIA E GEOGRAFIA DE PORTUGAL - O relevo da Península Ibérica (conceitos de altitude e relevo, identificação de diferentes formas de relevo - montanha, planície e vale). - Os principais rios da Península Ibérica (conhecer o segundo maior rio inteiramente português – o Zêzere). DIVERSIDADE DE SERES VIVOS E SUAS INTERAÇÕES COM O MEIO - CIÊNCIAS NATURAIS Diversidade de animais e plantas (Serra da Estrela) - Interpretar as características dos organismos em função dos ambientes onde vivem. - A importância da proteção da biodiversidade animal e vegetal. A PENÍNSULA IBÉRICA: DOS PRIMEIROS POVOS À FORMAÇÃO DE PORTUGAL (SÉCULO XII) - HISTÓRIA E GEOGRAFIA DE PORTUGAL Os Muçulmanos na Península Ibérica - A herança muçulmana na Península Ibérica (Belmonte e Guarda). PORTUGAL DO SÉCULO XIII AO SÉCULO XVII - HISTÓRIA E GEOGRAFIA DE PORTUGAL - Sociedade e cultura medieval portuguesa dos séculos XIII e XIV. - As grandes viagens transatlânticas dos povos peninsulares. A ÁGUA, O AR, AS ROCHAS E O SOLO – MATERIAIS TERRESTRES - CIÊNCIAS NATURAIS

LOCAIS/GEOSSÍTIOS A VISITAR

CONTEÚDOS PROGRAMÁTICOS

- A importância das rochas e dos minerais (observação de diferentes tipos de rochas, bem como os minerais que as constituem).
- A importância das rochas e dos minerais (aplicação das rochas e dos minerais em diversas atividades humanas).
- A importância da água para os seres vivos (importância da Serra da Estrela enquanto reservatório hidrológico e no âmbito da produção de energia hidroelétrica).
- A importância da qualidade da água para a atividade humana.

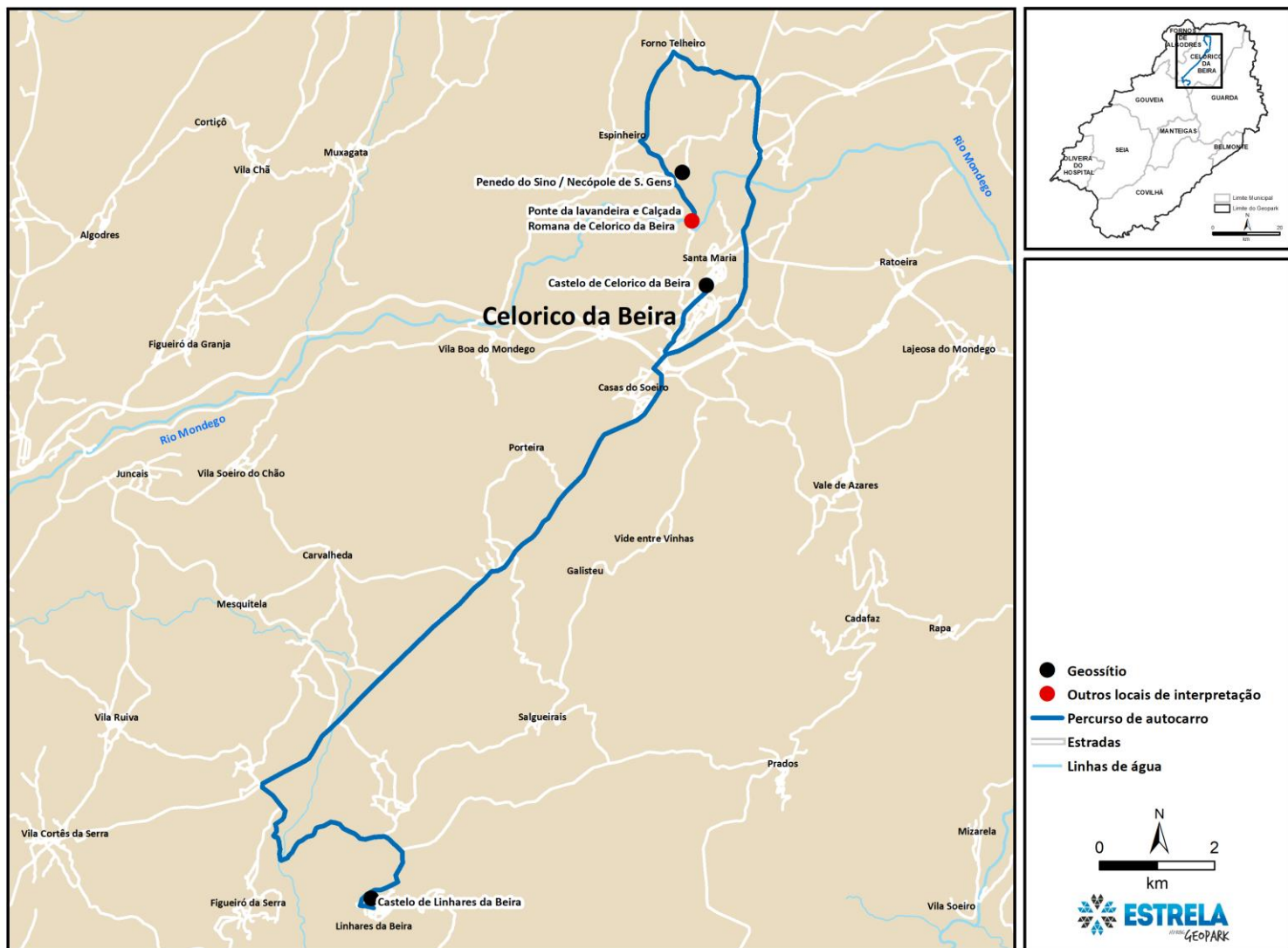


**5º e 6º Anos****Ciências Naturais e História e Geografia de Portugal****PP3 “O granito e a paisagem humana”**

O percurso inicia-se na Porta do Geopark Estrela de Celorico da Beira (Posto de Turismo da Aldeia de Linhares da Beira) pelas 10h00m, estando o seu término previsto para as 18h00m. Através da observação e interpretação dos vários locais de interesse geológico, geomorfológico e também arqueológico, abordar-se-ão conteúdos programáticos relativos às áreas de Ciências Naturais e de História e Geografia de Portugal, do 5º e 6º anos. Neste programa educativo será possível observar e analisar a paisagem, identificando diferentes formas de relevo, assim como rochas, minerais e as suas várias aplicações. Também podemos observar diversos tipos de ocupação do território, reconhecendo vestígios de antigas sociedades romanas e medievais, bem como os modos de vida das populações atuais.

LOCAIS/GEOSSÍTIOS A VISITAR	CONTEÚDOS PROGRAMÁTICOS
Porta do Geopark Estrela de Linhares da Beira 1. Castelo de Linhares da Beira Almoço 2. Ponte da Lavandeira e Calçada Romana de Celorico da Beira 3. Penedo do Sino/Necrópole de S. Gens 4. Castelo de Celorico da Beira	<p>A ÁGUA, O AR, AS ROCHAS E O SOLO – MATERIAIS TERRESTRES - CIÊNCIAS NATURAIS 5º ANO</p> <ul style="list-style-type: none"> - A importância das rochas e dos minerais (observação de rochas, bem como os minerais que as constituem, e a sua aplicação em diversas atividades humanas). - A importância da água para os seres vivos (importância da Serra da Estrela enquanto reservatório hidrológico). - A importância da qualidade da água para a atividade humana. <p>A PENÍNSULA IBÉRICA: QUADRO NATURAL - HISTÓRIA E GEOGRAFIA DE PORTUGAL 5º ANO</p> <ul style="list-style-type: none"> - O relevo da Península Ibérica (conceitos de altitude e relevo, identificação de diferentes formas de relevo - montanha, planície e vale). <p>A PENÍNSULA IBÉRICA: DOS PRIMEIROS POVOS À FORMAÇÃO DE PORTUGAL (SÉCULO XII) - HISTÓRIA E GEOGRAFIA DE PORTUGAL 5º ANO</p> <ul style="list-style-type: none"> - Mudanças operadas na Península Ibérica durante a romanização. - Processo de cristianização dos povos peninsulares. <p>PORTUGAL DO SÉCULO XIII AO SÉCULO XVII - HISTÓRIA E GEOGRAFIA DE PORTUGAL 5º ANO</p> <ul style="list-style-type: none"> - Sociedade e cultura medieval portuguesa dos séculos XIII e XIV. <p>PORTUGAL HOJE - HISTÓRIA E GEOGRAFIA DE PORTUGAL 6º ANO</p> <p>Os lugares onde vivemos</p> <ul style="list-style-type: none"> - Características da população rural e urbana e os seus modos de vida.

LOCAIS/GEOSSÍTIOS A VISITAR	CONTEÚDOS PROGRAMÁTICOS
	<ul style="list-style-type: none"> - Dinâmica populacional das áreas rurais e das áreas urbanas. <p>Lazer e Património</p> <ul style="list-style-type: none"> - Atividades de lazer e turismo na região da Serra da Estrela. - A importância da preservação do património (importância das áreas protegidas na preservação do património ambiental).
<p>Nota: Este percurso é inexequível com autocarros de grandes dimensões.</p>	

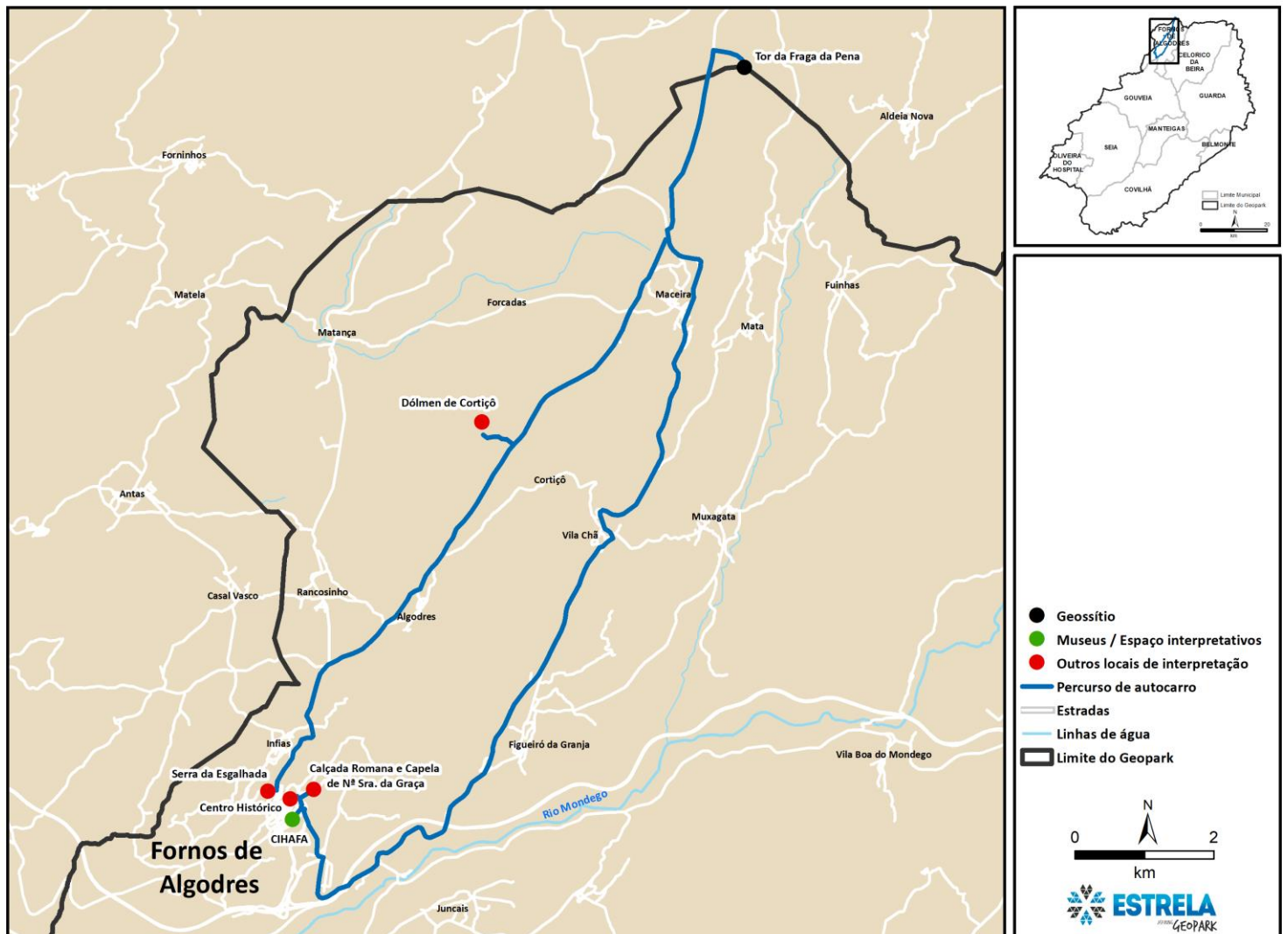


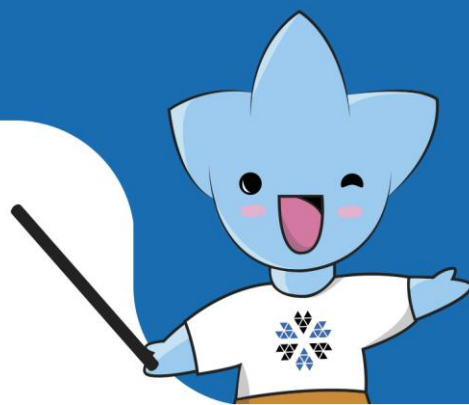
**5º e 6º Anos****Ciências Naturais e História e Geografia de Portugal****PP4 “As primeiras comunidades no Geopark Estrela”**

O percurso inicia-se na Porta do Geopark Estrela de Fornos de Algodres (Posto de Turismo/CIHAFA) pelas 10h00m, sendo a hora prevista de término às 18h00m. Ao longo deste percurso serão visitados vários locais de interesse geológico, geomorfológico e também arqueológico, cuja observação e interpretação permitirá abordar conteúdos programáticos relativos às áreas de Ciências Naturais e de História e Geografia de Portugal, do 5º e 6º anos. Neste programa educativo será possível observar vestígios da ocupação do território por diferentes comunidades humanas e da sua cultura, desde as primeiras comunidades humanas na Península Ibérica aos Romanos, incluindo os modos de vida das comunidades atuais. Podemos também relacionar estas formas de ocupação do território com a paisagem e com os recursos naturais, percebendo como as rochas e os minerais podem ser aplicados nas diversas atividades humanas.

LOCAIS/GEOSSÍTIOS A VISITAR	CONTEÚDOS PROGRAMÁTICOS
Porta do Geopark Estrela de Fornos de Algodres 1. Centro de Interpretação Histórica e Arqueológica de Fornos de Algodres (CIHAFA) 2. Centro histórico da Vila de Fornos de Algodres Almoço 3. Calçada Romana (Capela da Nª Sra. da Graça) 4. Tor da Fraga da Pena 5. Dólmen de Cortiço 6. Serra da Esgalhada	A PENÍNSULA IBÉRICA: DOS PRIMEIROS POVOS À FORMAÇÃO DE PORTUGAL (SÉCULO XII) - HISTÓRIA E GEOGRAFIA DE PORTUGAL 5º ANO As primeiras comunidades humanas da Península Ibérica - As primeiras comunidades humanas da Península Ibérica. - Características das primeiras comunidades agro-pastoris da Península Ibérica. - Os primeiros povos mediterrânicos que contactaram com as populações da Península Ibérica. Os Romanos na Península Ibérica - As mudanças operadas na Península Ibérica durante a romanização. - Processo de cristianização dos povos peninsulares. A ÁGUA, O AR, AS ROCHAS E O SOLO – MATERIAIS TERRESTRES - CIÊNCIAS NATURAIS 5º ANO - A importância das rochas e dos minerais (observação de rochas, bem como os minerais que as constituem, e a sua aplicação em diversas atividades humanas). DIVERSIDADE DE SERES VIVOS E SUAS INTERAÇÕES COM O MEIO - CIÊNCIAS NATURAIS 5º ANO Diversidade de animais e plantas (Serra da Estrela) - A importância da proteção da biodiversidade animal e vegetal. A PENÍNSULA IBÉRICA: QUADRO NATURAL - HISTÓRIA E GEOGRAFIA DE PORTUGAL 5º ANO

LOCAIS/GEOSSÍTIOS A VISITAR	CONTEÚDOS PROGRAMÁTICOS
	<p>- O relevo da Península Ibérica (conceitos de altitude e relevo, identificação de diferentes formas de relevo - montanha, planície e vale).</p> <p>PORTUGAL HOJE - HISTÓRIA E GEOGRAFIA DE PORTUGAL 6º ANO</p> <p>Os lugares onde vivemos</p> <p>- Características da população rural e urbana e os seus modos de vida.</p> <p>- Dinâmica populacional das áreas rurais e das áreas urbanas.</p> <p>Lazer e Património</p> <p>- Atividades de lazer e turismo na região da Serra da Estrela.</p> <p>- A importância da preservação do património.</p>



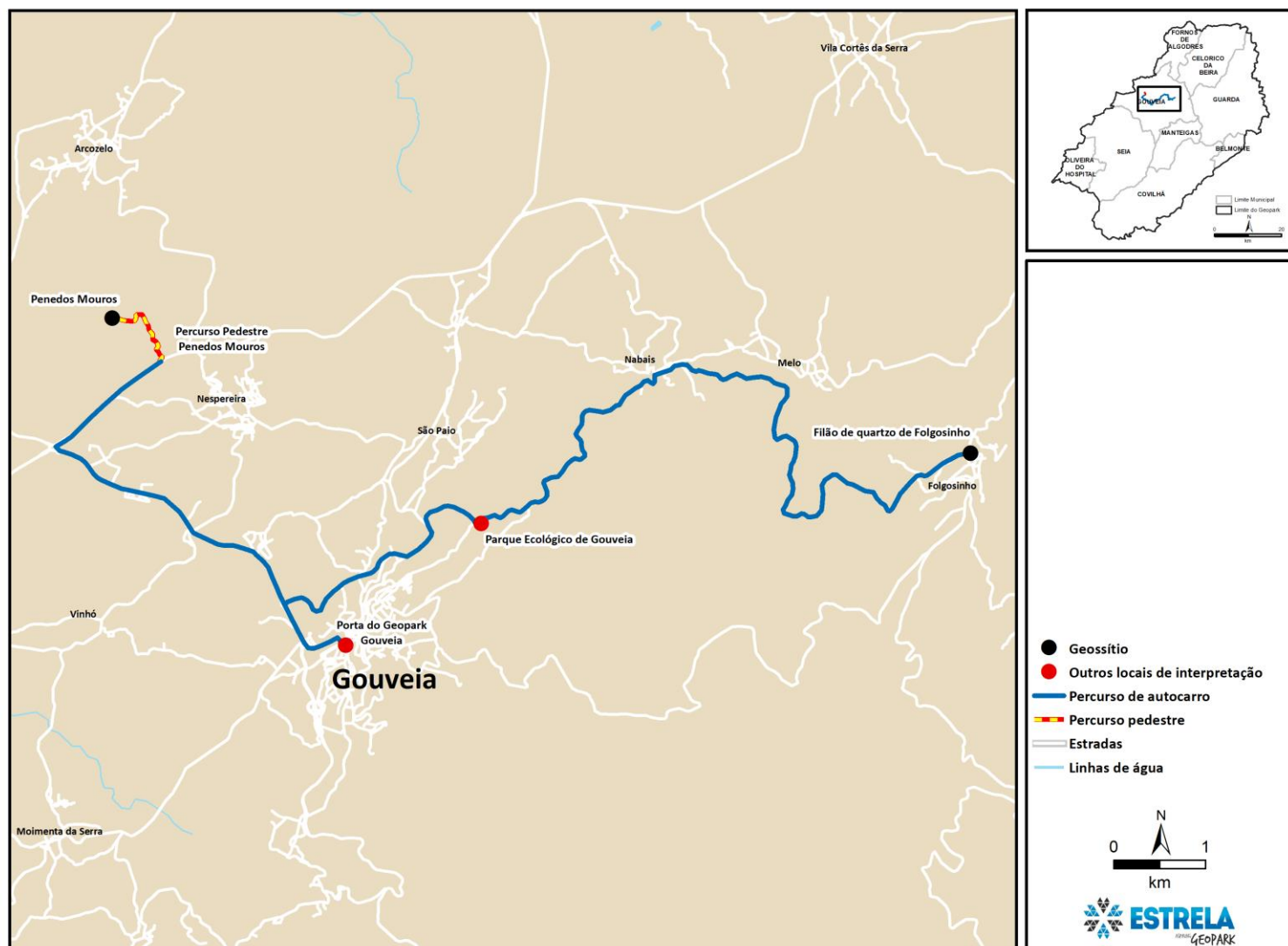
**5º e 6º Anos****Ciências Naturais e História e Geografia de Portugal****PP5 “A Montanha: vivências e tradições”**

O percurso inicia-se na Porta do Geopark Estrela de Gouveia (Posto de Turismo) pelas 10h00m, ao longo do qual serão abordados conteúdos programáticos das áreas disciplinares de Ciências Naturais e de História e Geografia de Portugal, dos 5º e 6º anos, estando previsto o seu término para as 18h00m. Através da visita ao Parque Ecológico de Gouveia e da observação e interpretação dos vários locais de interesse geológico e geomorfológico (geossítios) será possível compreender a importância das rochas e minerais, a sua aplicação nas diversas atividades humanas, bem como sua relação com a biodiversidade. Podemos ainda observar características das populações rurais e os seus modos de vida, como por exemplo algumas atividades desenvolvidas, como é o caso da agricultura de montanha.

LOCAIS/GEOSSÍTIOS A VISITAR	CONTEÚDOS PROGRAMÁTICOS
Porta do Geopark Estrela de Gouveia	A ÁGUA, O AR, AS ROCHAS E O SOLO – MATERIAIS TERRESTRES - CIÊNCIAS NATURAIS 5º ANO - A importância das rochas e dos minerais (observação de rochas e minerais e a sua aplicação em diversas atividades humanas). - A importância da água para os seres vivos (relevância da Serra da Estrela enquanto reservatório hidrológico).
1. Parque Ecológico de Gouveia	
2. Filão de quartzo de Folgoso	DIVERSIDADE DE SERES VIVOS E SUAS INTERAÇÕES COM O MEIO - CIÊNCIAS NATURAIS 5º ANO Diversidade de animais e plantas (Serra da Estrela) - Interpretar as características dos organismos em função dos ambientes onde vivem - A importância da proteção da biodiversidade animal e vegetal.
Almoço	
3. Penedos Mouros (Percurso pedestre)	PORTUGAL DO SÉCULO XIII AO SÉCULO XVII - HISTÓRIA E GEOGRAFIA DE PORTUGAL 5º ANO - Sociedade e cultura medieval portuguesa dos séculos XIII e XIV. PORTUGAL HOJE - HISTÓRIA E GEOGRAFIA DE PORTUGAL 6º ANO Os lugares onde vivemos - As características da população rural e urbana e os seus modos de vida. - Dinâmica populacional das áreas rurais e das áreas urbanas. Atividades que desenvolvemos - A evolução da distribuição da população por setores de atividade em Portugal. - Características da agricultura em Portugal (Agricultura de Montanha). Lazer e Património - Atividades de lazer e turismo na região da Serra da Estrela.

- A importância da preservação do património.

Nota: Percurso Pedestre. Distância 3 km. Grau de dificuldade: fácil.





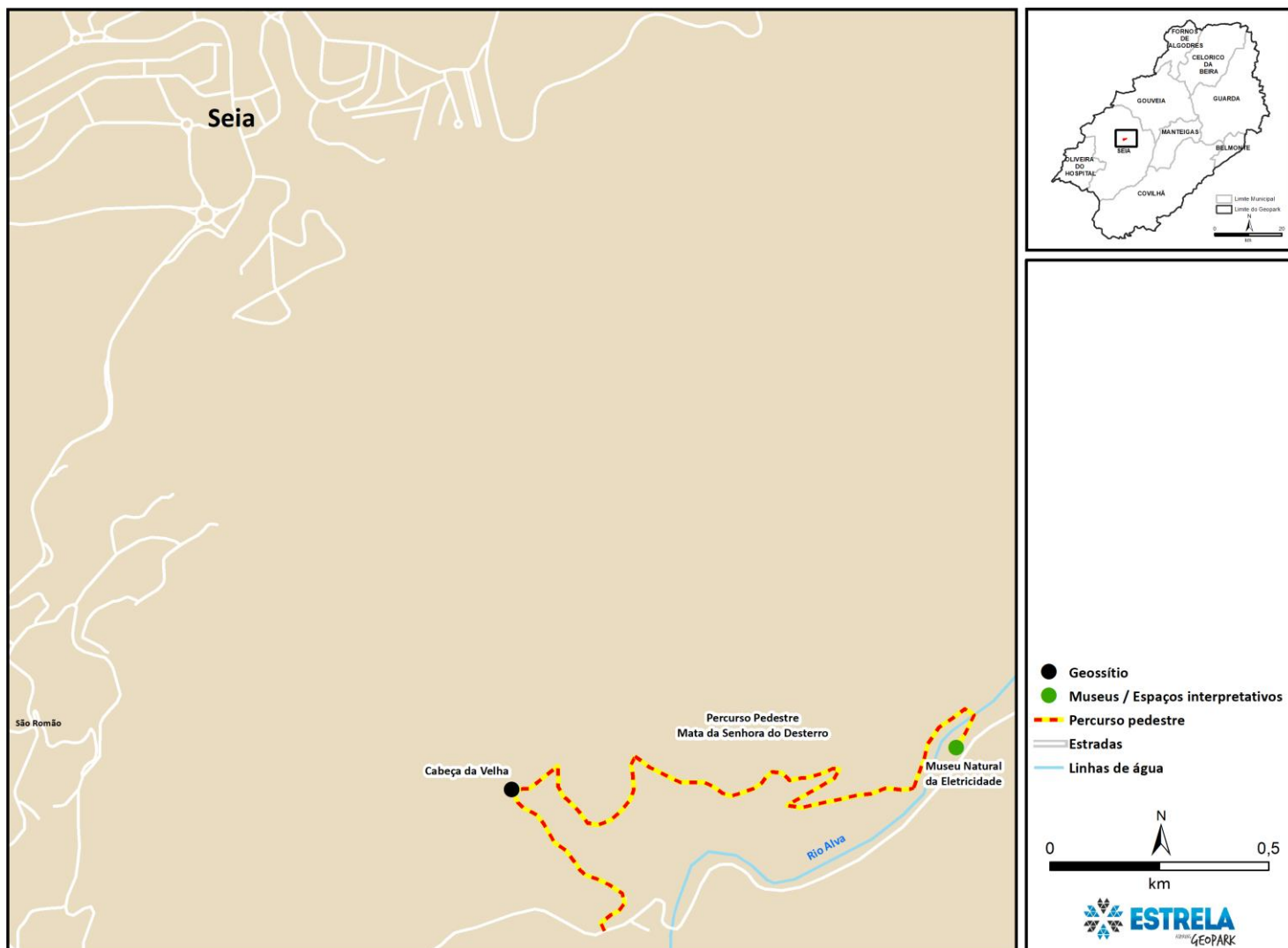
5º e 6º Anos

Ciências Naturais e História e Geografia de Portugal

PP6 “A água da Estrela”

O percurso inicia-se no Museu Natural da Eletricidade (S. Romão - Seia) pelas 10h00m, estando o seu término previsto para as 18h00m. Através da visita ao museu e da realização de um percurso pedestre, na Mata da Senhora do Desterro, serão abordados conteúdos programáticos no âmbito das áreas disciplinares de Ciências Naturais e de História e Geografia de Portugal, dos 5º e 6º anos. A observação e interpretação da paisagem e dos locais de interesse geológico e geomorfológico, ao longo deste programa educativo, permite abordar os conceitos de rocha, mineral, biodiversidade, água, energias renováveis, modos de vida das populações e turismo.

LOCAIS/GEOSSÍTIOS A VISITAR	CONTEÚDOS PROGRAMÁTICOS
Museu Natural da Eletricidade 1. Museu Natural da Eletricidade 2. Percurso Pedestre na Mata da Senhora do Desterro Almoço 3. Cabeça da Velha	<p>PORTUGAL HOJE - HISTÓRIA E GEOGRAFIA DE PORTUGAL 6º ANO Os lugares onde vivemos - As características da população rural e urbana e os seus modos de vida. - Dinâmica populacional das áreas rurais e das áreas urbanas.</p> <p>Atividades que desenvolvemos - A importância da floresta em Portugal. - A crescente importância das energias renováveis em Portugal.</p> <p>Lazer e Património - Atividades de lazer e turismo na região da Serra da Estrela. - A importância da preservação do património (importância das áreas protegidas na preservação do património ambiental).</p> <p>A ÁGUA, O AR, AS ROCHAS E O SOLO – MATERIAIS TERRESTRES - CIÊNCIAS NATURAIS 5º ANO - A importância das rochas e dos minerais (observação da rocha predominante na Serra da Estrela, bem como os minerais que a constituem). - A importância da água para os seres vivos (relevância da Serra da Estrela enquanto reservatório hidrológico e no âmbito da produção de energia hidroelétrica). - A importância da qualidade da água para a atividade humana.</p> <p>DIVERSIDADE DE SERES VIVOS E SUAS INTERAÇÕES COM O MEIO - CIÊNCIAS NATURAIS 5º ANO Diversidade de animais e plantas (Serra da Estrela) - Interpretar as características dos organismos em função dos ambientes onde vivem. - A importância da proteção da biodiversidade animal e vegetal.</p>
Nota: Percurso Pedestre. Distância 3,2 Km. Grau de dificuldade: fácil.	



**5º e 6º Anos****Ciências Naturais e História e Geografia de Portugal****PP7 “Entre o Açor e a Estrela”**

O percurso inicia-se na Porta do Geopark Estrela de Oliveira do Hospital (Biblioteca Municipal) pelas 10h00m, estando o seu término previsto para as 18h00m. Ao longo deste percurso serão visitados vários locais com interesse geológico, geomorfológico e arqueológico, cuja observação e interpretação permitirá abordar conteúdos programáticos no âmbito das áreas disciplinares de Ciências Naturais e de História e Geografia de Portugal, dos 5º 6º anos. Este programa educativo permite observar rochas e minerais, a sua aplicação nas diversas atividades humanas, bem como a sua relação com a conservação da biodiversidade. Podemos ainda observar características das populações rurais e os seus modos de vida, como por exemplo algumas atividades desenvolvidas tais como a agricultura, atividades de lazer e turismo.

LOCAIS/GEOSSÍTIOS A VISITAR	CONTEÚDOS PROGRAMÁTICOS
Porta do Geopark Estrela de Oliveira do Hospital	A ÁGUA, O AR, AS ROCHAS E O SOLO – MATERIAIS TERRESTRES - CIÊNCIAS NATURAIS 5º ANO - A importância das rochas e dos minerais (observação de rochas e minerais e a sua aplicação em diversas atividades humanas). - A importância da água para os seres vivos (relevância da Serra da Estrela enquanto reservatório hidrológico).
1. Aldeia de Penalva de Alva	
2. Aldeia de Avô	DIVERSIDADE DE SERES VIVOS E SUAS INTERAÇÕES COM O MEIO - CIÊNCIAS NATURAIS Diversidade de animais e plantas (Serra da Estrela) - Interpretar as características dos organismos em função dos ambientes onde vivem. - A importância da proteção da biodiversidade animal e vegetal.
3. Miradouro de Varandas de Avô	
Almoço	
4. Ruínas Romanas da Bobadela	A PENÍNSULA IBÉRICA: DOS PRIMEIROS POVOS À FORMAÇÃO DE PORTUGAL (SÉCULO XII) - HISTÓRIA E GEOGRAFIA DE PORTUGAL 5º ANO As primeiras comunidades humanas da Península Ibérica - As primeiras comunidades humanas da Península Ibérica. Os Romanos na Península Ibérica - As mudanças operadas na Península Ibérica durante a romanização.
5. Anta do Pinheiro dos Abraços	PORTUGAL DO SÉCULO XIII AO SÉCULO XVII - HISTÓRIA E GEOGRAFIA DE PORTUGAL - Sociedade e cultura medieval portuguesa dos séculos XIII e XIV. PORTUGAL HOJE - HISTÓRIA E GEOGRAFIA DE PORTUGAL 6º ANO

Os lugares onde vivemos

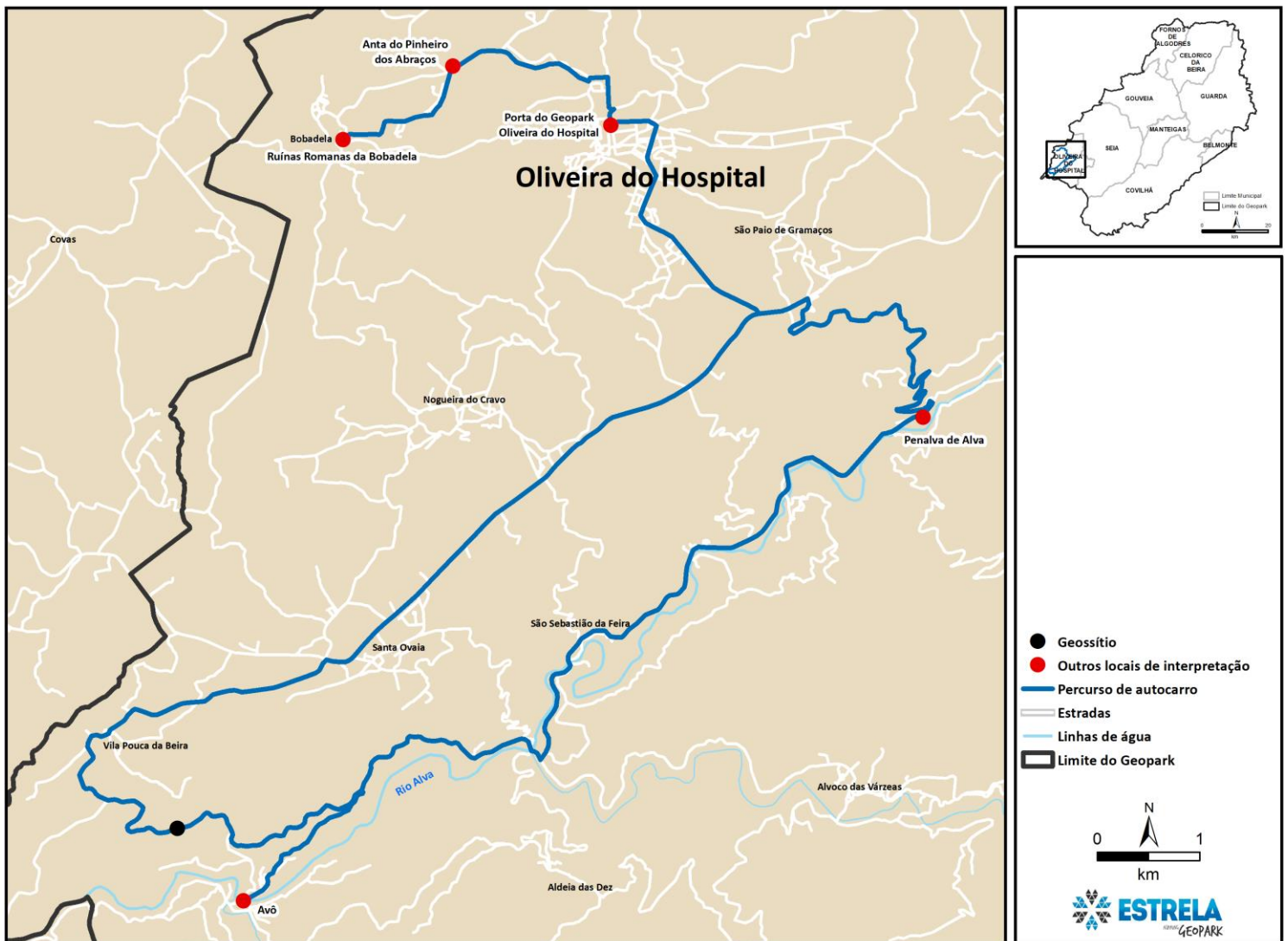
- As características da população rural e urbana e os seus modos de vida.
- Dinâmica populacional das áreas rurais e das áreas urbanas.

Atividades que desenvolvemos

- Características da agricultura em Portugal (Agricultura de Montanha).

Lazer e Património

- Atividades de lazer e turismo na região da Serra da Estrela.
- A importância da preservação do património (importância das áreas protegidas na preservação do património ambiental).



**5º e 6º Anos****Ciências Naturais e História e Geografia de Portugal****PP8 “A pastorícia e os lanifícios na identidade da Estrela”**

O percurso inicia-se na Porta do Geopark Estrela da Covilhã (*Welcome Center*) pelas 10h00m, sendo a hora prevista de término às 18h00m. Através da observação e interpretação dos vários locais de interesse geológico e geomorfológico, que serão visitados ao longo deste percurso pedagógico, abordar-se-ão conteúdos programáticos relativos às áreas de Ciências Naturais e de História e Geografia de Portugal, dos 5º e 6º anos. Neste programa educativo será possível observar e analisar a paisagem, identificando diferentes formas de relevo e relacionando-as com a vegetação natural da Serra da Estrela e a importância da sua preservação. Podemos observar também diferentes rochas graníticas, os seus minerais e a suas diversas aplicações, assim como a sua relação com a biodiversidade. Através da interpretação da paisagem, é ainda possível observar os diversos tipos de ocupação do território, identificando as características das populações rurais e urbanas, bem como os seus modos de vida e atividades que desenvolvem – agricultura, indústria e turismo.

LOCAIS/GEOSSÍTIOS A VISITAR	CONTEÚDOS PROGRAMÁTICOS
Porta do Geopark Estrela da Covilhã 1. Museu dos Lanifícios* 2. Varanda dos Carqueijais Almoço 3. Centro de Limpeza de Neve 4. Planalto da Torre (inclui visita ao Centro de Interpretação do Geopark Estrela)	PORTUGAL HOJE - HISTÓRIA E GEOGRAFIA DE PORTUGAL 6º ANO Os lugares onde vivemos - As características da população rural e urbana e os seus modos de vida. - Dinâmica populacional das áreas rurais e das áreas urbanas. Atividades que desenvolvemos - As características da agricultura em Portugal (Cova da Beira). - A evolução da distribuição da população por setores de atividade em Portugal. - A evolução da indústria em Portugal (conhecer a principal indústria da Serra da Estrela, os Lanifícios). - A importância das energias renováveis em Portugal. Lazer e Património - Atividades de lazer e turismo na região da Serra da Estrela. - A importância da preservação do património (importância das áreas protegidas na preservação do património ambiental). A ÁGUA, O AR, AS ROCHAS E O SOLO – MATERIAIS TERRESTRES - CIÊNCIAS NATURAIS 5º ANO - A importância das rochas e dos minerais (observação da rocha predominante na Serra da Estrela, bem como os minerais que a constituem). - A importância da água para os seres vivos (relevância da Serra da Estrela enquanto reservatório hidrológico e no âmbito da produção de energia hidroelétrica).

- A importância da qualidade da água para a atividade humana.
- A importância da atmosfera para os seres vivos (importância histórica das Penhas da Saúde em termos da qualidade do ar, nomeadamente no tratamento de doenças respiratórias).

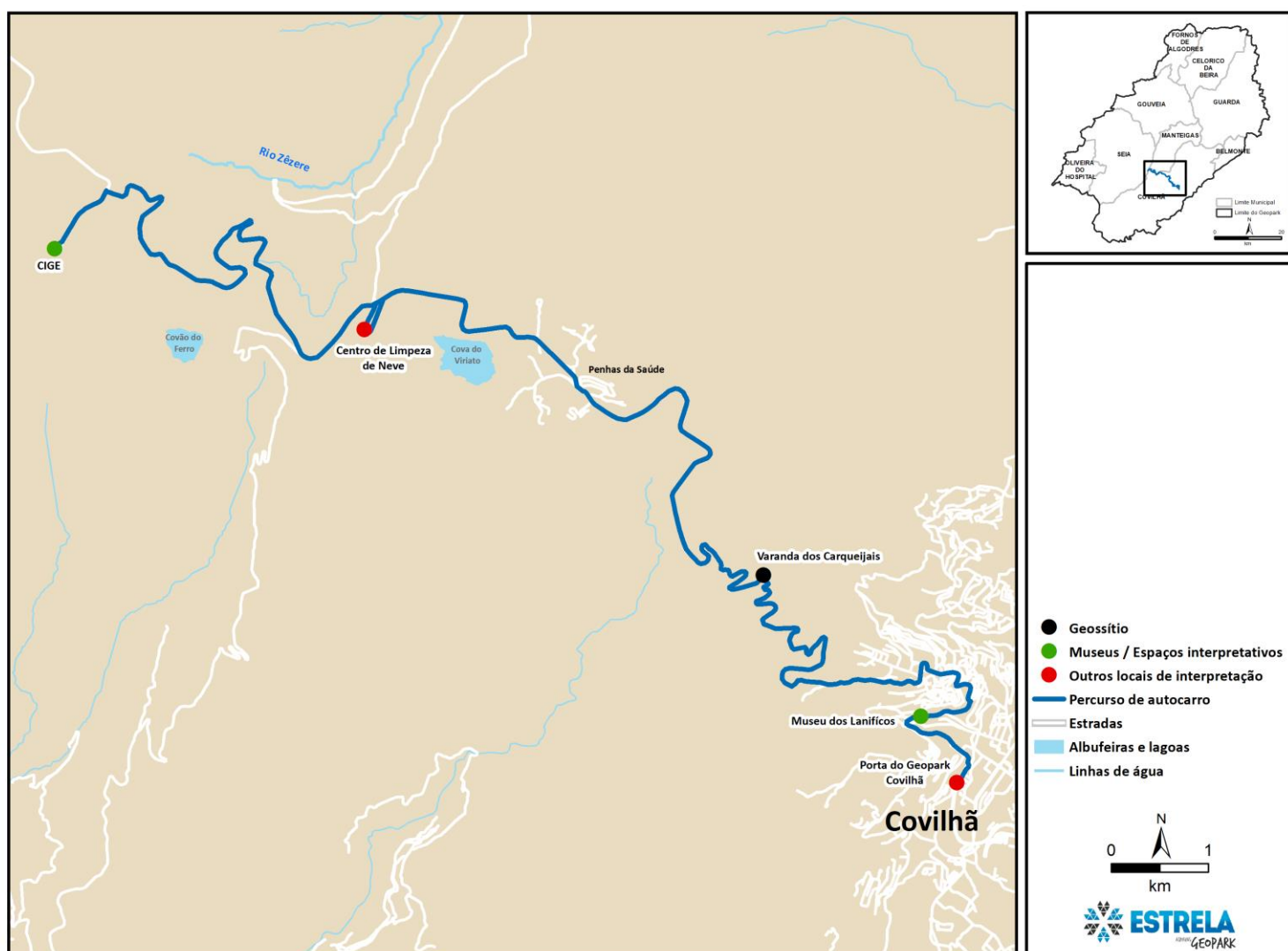
DIVERSIDADE DE SERES VIVOS E SUAS INTERAÇÕES COM O MEIO - CIÊNCIAS NATURAIS | 5º ANO

Diversidade de animais e plantas (Serra da Estrela)

- Interpretar as características dos organismos em função dos ambientes onde vivem.
- A importância da proteção da biodiversidade animal e vegetal.

A PENÍNSULA IBÉRICA: QUADRO NATURAL - HISTÓRIA E GEOGRAFIA DE PORTUGAL | 5º ANO

- O relevo da Península Ibérica (conceitos de altitude e relevo, identificação de diferentes formas de relevo - montanha, planície e vale).
- A vegetação natural da Península Ibérica (relacionar a vegetação natural da Serra da Estrela com as variações climáticas e o relevo).





3º CICLO

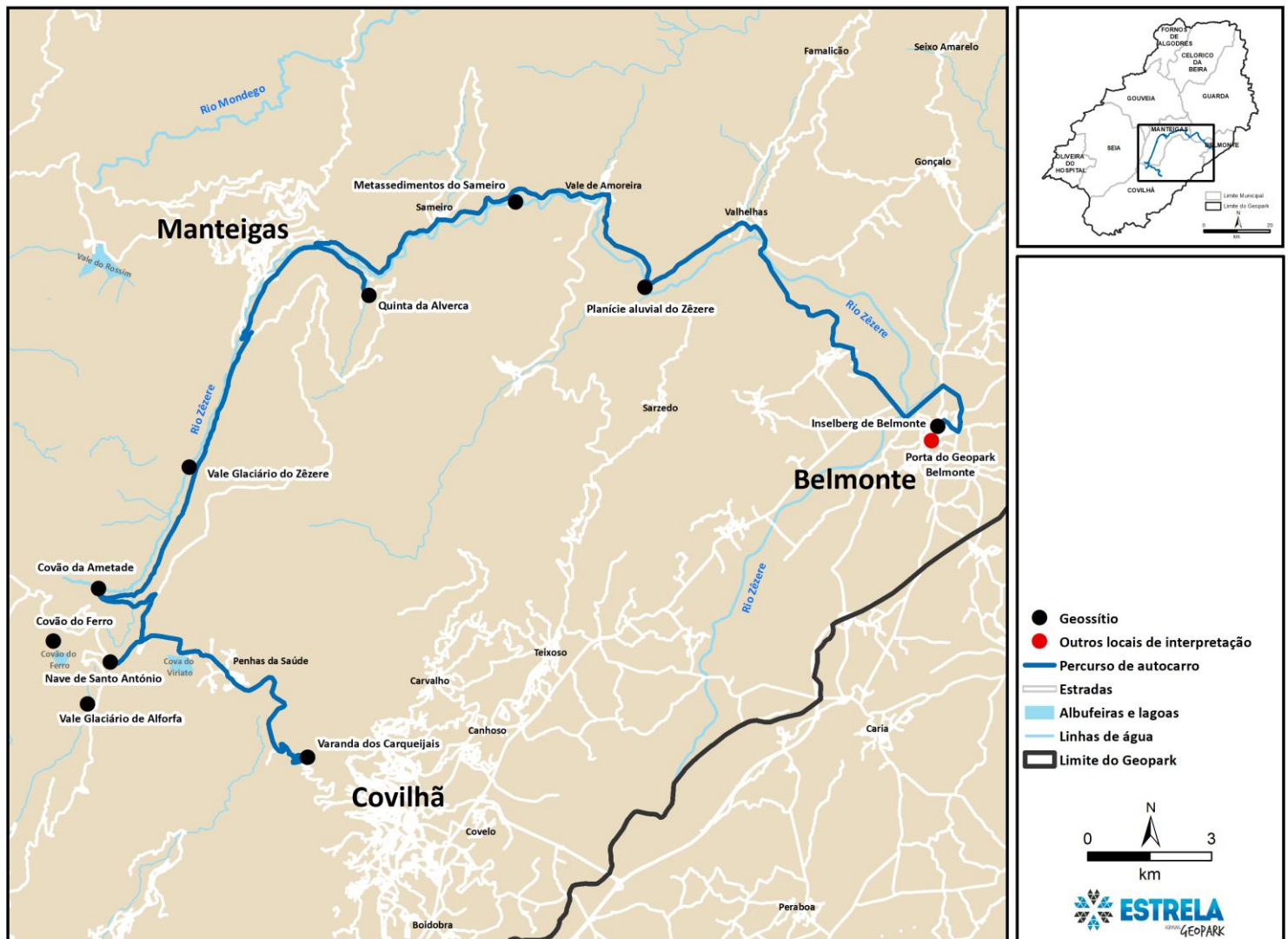
Ciências Naturais

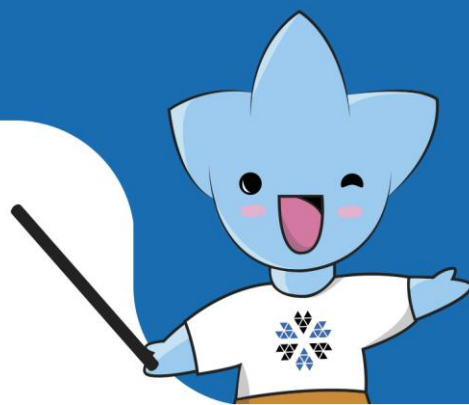
PP1 “Geodinâmica na Estrela”

O percurso inicia-se na Porta do Geopark Estrela de Belmonte (Ecomuseu do Zêzere) pelas 10h00, sendo a hora prevista de término às 18h00. Através da observação e interpretação dos vários locais de interesse geológico e geomorfológico, a visitar ao longo do percurso pedagógico, serão abordados conteúdos programáticos na área de Ciências Naturais – 3º ciclo (7º e 8º anos). Neste programa educativo será possível observar um *inselberg* (“monte-ilha”), resultante da erosão diferencial, os efeitos da ação tectónica provocados pela falha ativa Vilariça-Unhais da Serra, rochas magmáticas e metamórficas, formas antropomórficas nas rochas, minerais e diferentes paisagens geológicas, incluindo paisagens resultantes do glaciário.

LOCAIS/GEOSÍTIOS A VISITAR	CONTEÚDOS PROGRAMÁTICOS
Porta do Geopark Estrela de Belmonte	TERRA EM TRANSFORMAÇÃO
1. Inselberg de Belmonte	Dinâmica externa da Terra - Agentes geológicos externos e ação erosiva. - Diversidade de paisagens geológicas – rochas sedimentares, magmáticas e metamórficas. - Os minerais como unidades básicas das rochas.
2. Planície aluvial do Rio Zêzere	Consequências da dinâmica interna da Terra - Contacto litológico entre rochas magmáticas e metamórficas. Metamorfismo de contacto.
3. Metassedimentos do Sameiro	Estrutura e dinâmica interna da Terra - Deformação das rochas – falhas.
4. Afloramentos da Quinta da Alverca	SUSTENTABILIDADE NA TERRA
Almoço	Ecossistemas - Organização biológica dos ecossistemas. - Dinâmicas de interação entre seres vivos e o ambiente. - Equilíbrio dinâmico dos ecossistemas e sustentabilidade. Sucessão ecológica. Catástrofes.
5. Vale Glaciário do Zêzere	- Gestão dos ecossistemas e metas de desenvolvimento sustentável. Medidas de proteção dos ecossistemas.
6. Covão da Ametade	Gestão sustentável dos recursos - Recursos naturais. Classificação e formas de exploração. - Proteção e Conservação da Natureza (Áreas Protegidas).
7. Nave de Santo António, Covão do Ferro e Vale Glaciário de Alforfa	
8. Varanda dos Carquejais	
Observações: Este percurso pedagógico permite também abordar conteúdos programáticos da área da	

Geografia, relacionados com relevo, agentes erosivos e clima, bem como proteção, controlo e gestão ambiental.



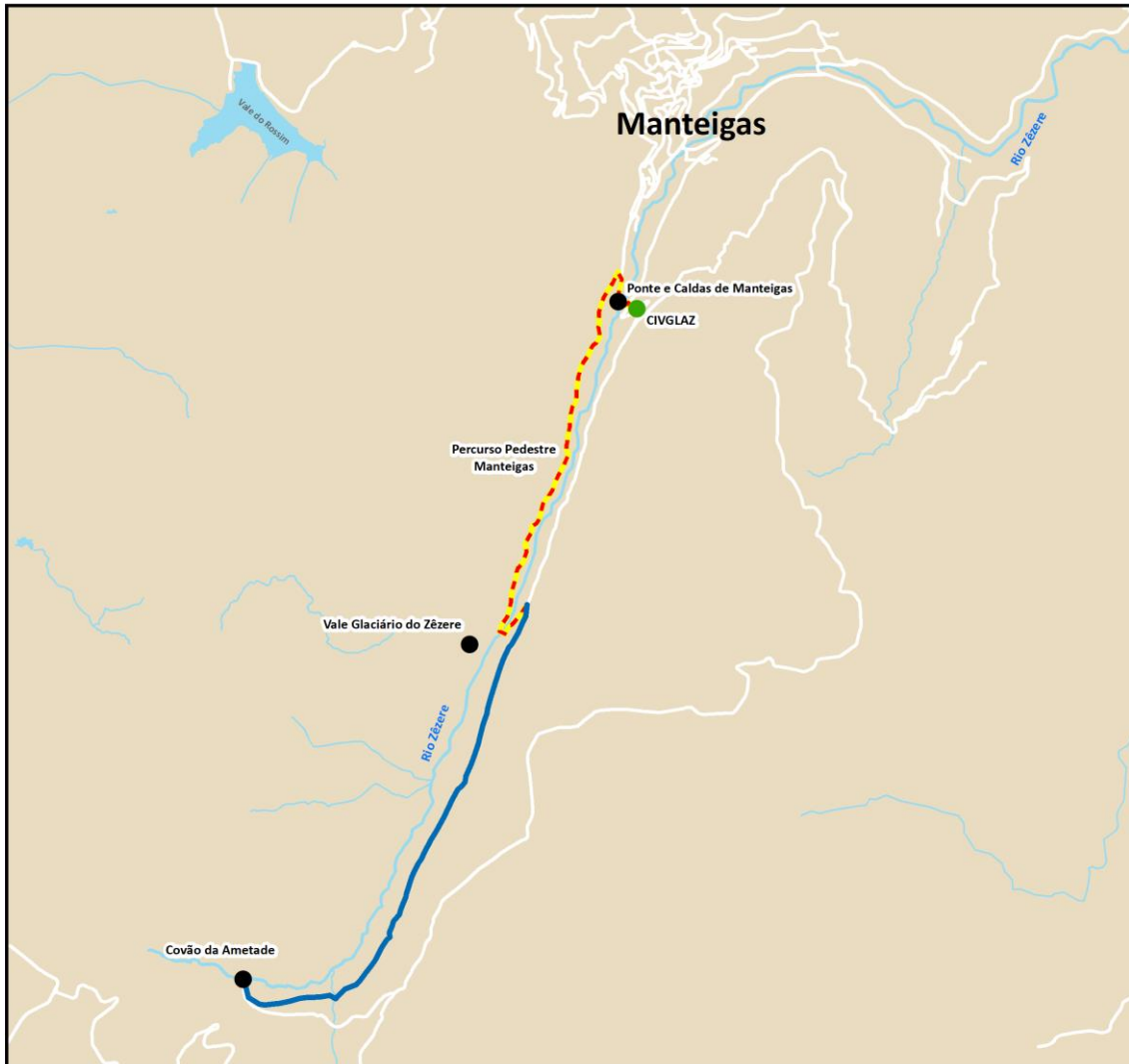


Ciências Naturais

PP2 “Rochas e Biodiversidade: que relação?”

O percurso pedagógico inicia-se na Porta do Geopark Estrela de Manteigas (CIVGLAZ) pelas 10h00, ao longo do qual serão abordados conteúdos programáticos na área de Ciências Naturais – 3º ciclo (7º e 8º anos), estando previsto o seu término às 18h00. Através da realização de um percurso pedestre ao longo do vale Glaciário do Zêzere é possível observar várias marcas resultantes da ação erosiva do glaciar. Este vale, com origem tectónica e perfil em U, apresenta importantes espécies de flora e fauna, estando integrado no Sítio de Interesse Comunitário da Serra da Estrela (Rede Natura 2000), na Convenção RAMSAR e na Rede de Reservas Biogenéticas do Conselho da Europa.

LOCAIS/GEOSÍTIOS A VISITAR	CONTEÚDOS PROGRAMÁTICOS
Porta do Geopark Estrela de Manteigas 1. Centro Interpretativo do Vale Glaciário do Zêzere (CIVGLAZ) 2. Ponte do Zêzere e Caldas de Manteigas 3. Percurso Pedestre: Subida do Vale Glaciário do Zêzere Almoço 4. Covão da Ametade	TERRA EM TRANSFORMAÇÃO Dinâmica externa da Terra - Agentes geológicos externos e ação erosiva. - Paisagens geológicas – rochas magmáticas (plutónicas). - Os minerais como unidades básicas das rochas. Estrutura e dinâmica interna da Terra - Deformação das rochas – falhas. SUSTENTABILIDADE NA TERRA Ecossistemas - Organização biológica dos ecossistemas. - Dinâmicas de interação entre seres vivos e o ambiente. - Equilíbrio dinâmico dos ecossistemas e sustentabilidade. Sucessão ecológica. Catástrofes. - Gestão dos ecossistemas e metas de desenvolvimento sustentável. Medidas de proteção dos ecossistemas. Gestão sustentável dos recursos - Recursos naturais. Classificação e formas de exploração. - Proteção e Conservação da Natureza (Áreas Protegidas).
Nota: Percurso Pedestre. Distância 5 Km. Grau de dificuldade: fácil/moderado	
Observações: Este percurso pedagógico permite também abordar conteúdos programáticos da área da Geografia, relacionados com relevo, agentes erosivos, clima e riscos naturais e mistos. Podem ainda ser integrados conteúdos da disciplina de Educação Física.	



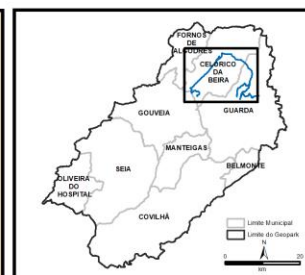
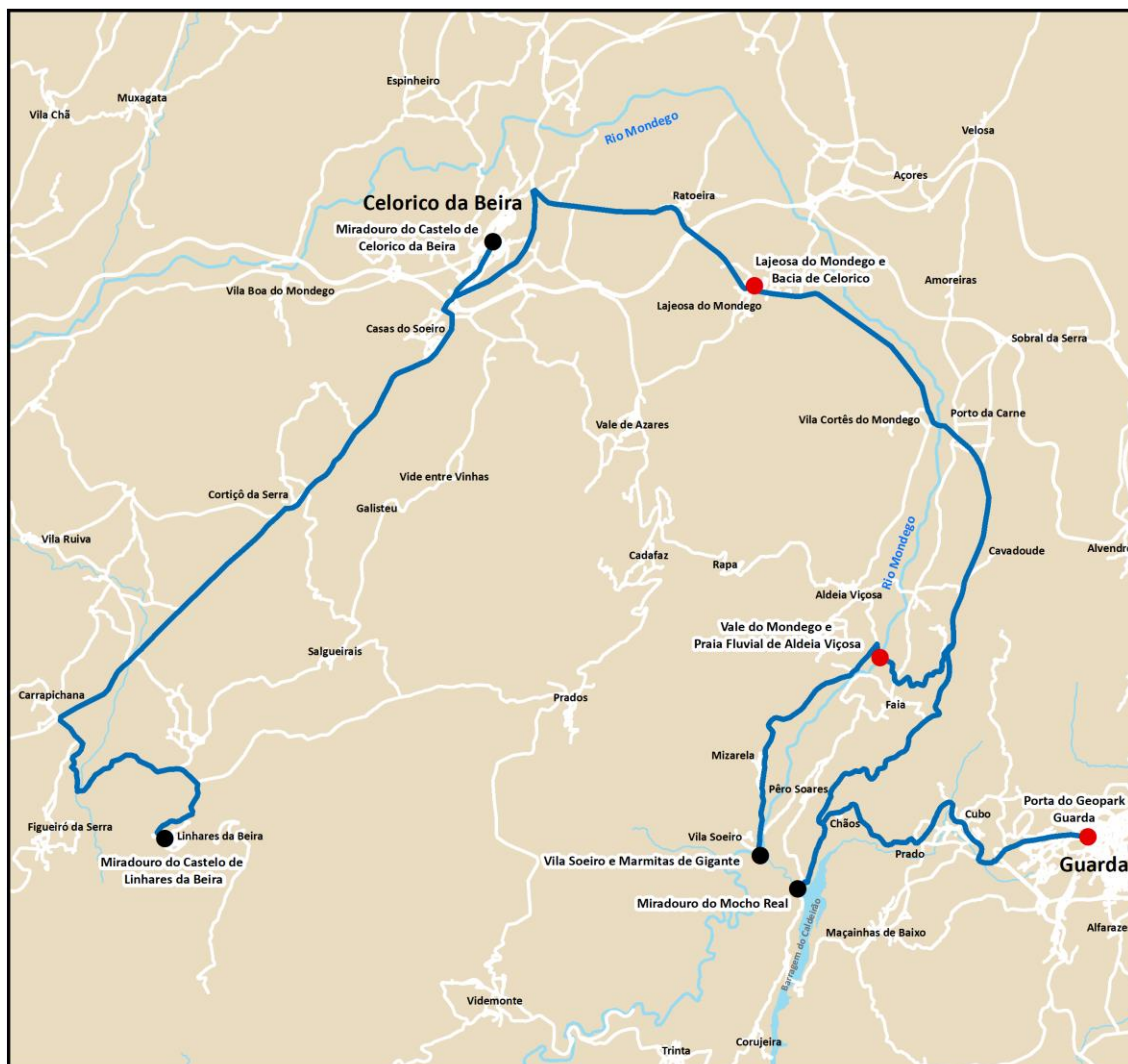


Geografia

PP3 “O Homem e a sua geografia”

O percurso inicia-se na Sede do Geopark Estrela (IPG), pelas 10h00, sendo a hora prevista de término às 18h00. Através da observação e interpretação dos vários locais, que serão visitados ao longo do percurso pedagógico, serão abordados os conteúdos programáticos na área de Geografia – 3º ciclo (7º, 8º e 9º anos). Neste percurso será possível observar os diversos tipos de ocupação do território, relacioná-los com a paisagem e com os recursos naturais, explorar as formas de erosão e deposição fluvial e as demais formas do relevo, como por exemplo, o “monte-ilha” de Linhares da Beira, que constitui um relevo residual granítico, que se destaca da superfície de aplanamento que o rodeia.

LOCAIS/GEOSSÍTIOS A VISITAR	CONTEÚDOS PROGRAMÁTICOS
Sede do Geopark Estrela (IPG)	O MEIO NATURAL
1. Miradouro do Mocho Real	O Relevo - Agentes internos e agentes externos. - Agentes externos responsáveis pela formação das diferentes formas de relevo (principais agentes erosivos - água e vento). - Principais formas de relevo em Portugal.
2. Aldeia de Vila Soeiro e Marmitas de Gigante do Mondego	POPULAÇÃO E POVOAMENTO
3. Vale do Mondego e Praia fluvial de Aldeia Viçosa	Mobilidade da população - Causas e consequências das migrações. Cidades, principais áreas de fixação humana - Inter-relação entre o espaço rural e o urbano (modos de vida rural e urbano).
Almoço	ATIVIDADES ECONÓMICAS
4. Lageosa do Mondego (Bacia de Celorico)	Os Recursos Naturais - Recursos renováveis e não renováveis. - Importância dos diferentes tipos de recursos.
5. Castelo de Celorico da Beira	Turismo - Principais formas de turismo. - Principais impactes do turismo. - Desenvolvimento sustentável no turismo.
6. Aldeia de Linhares da Beira	
Observações: Este percurso pedagógico permite também abordar conteúdos programáticos da área das Ciências Naturais, relacionados com minerais, rochas magmáticas e metamórficas, metamorfismo de contacto, agentes geológicos externos e gestão sustentável dos recursos.	





Geografia

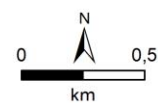
PP4 “Recursos naturais, população e povoamento”

O percurso inicia-se no Observatório Meteorológico das Penhas Douradas, pelas 10h00m, sendo a hora prevista de término às 18h00m. Ao longo deste percurso pedagógico serão abordados conteúdos relacionados com a disciplina de Geografia, do 3º Ciclo (7º, 8º e 9º anos). Através da visita ao Observatório Meteorológico das Penhas Douradas e da realização do percurso pedestre serão abordados conceitos relacionados com os seguintes conteúdos: clima, relevo, modos de vida rurais e urbanos, recursos naturais e turismo.

LOCAIS/GEOSÍTIOS A VISITAR	CONTEÚDOS PROGRAMÁTICOS
1. Observatório Meteorológico das Penhas Douradas 2. Percurso pedestre que inclui os seguintes pontos: Miradouro do Fragão do Corvo, Seixo Branco e Vale do Rossim. Almoço 3. Mondeguinho	O MEIO NATURAL O Clima <ul style="list-style-type: none"> - Clima enquanto resultado da influência de diferentes elementos atmosféricos: temperatura, precipitação, humidade, nebulosidade, insolação, pressão atmosférica e vento. - Instrumentos de medição e registo dos elementos de clima - Previsão de estado do tempo. O Relevo <ul style="list-style-type: none"> - Agentes internos e agentes externos. - Agentes externos responsáveis pela formação das diferentes formas de relevo (principais agentes erosivos - água e vento). - Principais formas de relevo em Portugal. POPULAÇÃO E POVOAMENTO Cidades, principais áreas de fixação humana <ul style="list-style-type: none"> - Inter-relação entre o espaço rural e o urbano (modos de vida rural e urbano). ATIVIDADES ECONÓMICAS Os Recursos Naturais <ul style="list-style-type: none"> - Recursos renováveis e não renováveis. - Importância dos diferentes tipos de recursos. Turismo <ul style="list-style-type: none"> - Principais formas de turismo. - Principais impactes do turismo. - Desenvolvimento sustentável no turismo.
Nota: Percurso Pedestre. Distância 6 Km. Grau de dificuldade: fácil/moderado	
Observações: Este percurso pedagógico permite também abordar conteúdos programáticos da área das Ciências Naturais, relacionados com minerais, rochas magmáticas e metamórficas, agentes geológicos externos e gestão sustentável dos recursos.	



- Geossítio
- Museus / Espaços interpretativos
- Percursos de autocarro
- - - Percursos pedestres
- Estradas
- Albufeiras e lagoas
- Linhas de água



Considerações Finais

- Todos os Percursos Pedagógicos serão acompanhados, na integra, por pelo menos um técnico da Associação Geopark Estrela.
- Os horários são flexíveis, podendo alterar-se em função das indicações das escolas e/ou em função do decorrer da própria visita.
- Haverá sempre a possibilidade de se estruturarem percursos pedagógicos “à medida”, isto é, em função do tempo disponível e dos interesses programáticos dos docentes.
- Os percursos apresentados realizam-se em territórios de montanha, com as limitações associadas ao nível das condições meteorológicas e de acessibilidade. Neste sentido, devem ser tomadas as devidas precauções na escolha do período de visita, assim como no transporte.
- Todos os Museus e Centros de Interpretação encerram à segunda-feira, com exceção do Centro de Interpretação do Geopark Estrela.
- **Preço/aluno (1 dia):** 4 euros para as escolas do território, 5 euros para as restantes escolas (Entrada nos Centros de Interpretação incluída).
- O transporte e refeições são da responsabilidade da instituição de ensino e participantes.
- As reservas podem ser efetuadas através dos nossos contactos.

Associação Geopark Estrela
Av. Dr. Francisco Sá Carneiro, 50
6300-559 Guarda

+351 271 220 167
www.geoparkestrela.pt | info@geoparkestrela.pt